

wo, np. na  
łącności  
ównowagi  
zęść rolni-  
bankruc-  
yżka wiel-  
przedać na  
jej maga-  
o możliwe

warunkach  
- jako wy-  
racjonalna  
yły przez

na



## Rozdział 3

# TEORIA ZACHOWANIA GOSPODARSTWA DOMOWEGO

### 3.1. Gospodarstwo domowe jako podmiot gospodarczy

Gospodarstwa domowe są wyodrębnionymi, ekonomicznie samodzielными mikropodmiotami. Obok przedsiębiorstw są one głównymi podmiotami gospodarczymi w gospodarce rynkowej.	!
---	---

Bardzo często pojęcie **gospodarstwo domowe** jest używane zamiennie z pojęciem **konsument**. Pojęcie „konsument” jest oczywiście terminem węższym od pojęcia „gospodarstwo domowe”, gdyż może ono obejmować więcej niż jednego konsumenta. Ponadto gospodarstwo domowe jest traktowane jako odbiorca towarów i usług i dostawca ważnego czynnika produkcji jakim jest praca, dzięki której osiąga ono dochody. Dziecko w gospodarstwie domowym jest konsumentem, ale nie jest aktywnym uczestnikiem procesów gospodarczych – nie pracuje. Dlatego w teorii ekonomii i w praktyce gospodarczej za podmiot gospodarczy uznawane jest gospodarstwo domowe, a nie indywidualny konsument. Jednak w dalszych naszych rozważaniach, dla uproszczenia, często zamiennie będziemy używali tych dwóch pojęć.

Gospodarstwa domowe pełnią dwie ważne funkcje: **ekonomiczną i społeczną**.

**Ekonomiczne funkcje** gospodarstw domowych wynikają z faktu ich powiązania z całością procesów gospodarczych, w których współdziałają one z innymi podmiotami gospodarczymi, a więc z przedsiębiorstwami i państwem. Ekonomiczne funkcje gospodarstw domowych przejawiają się: w funkcji konsumpcyjnej i produkcyjnej.

**Funkcja konsumpcyjna** wyraża się w tym, że gospodarstwa domowe są odbiorcami dóbr i usług dostarczanych przez przedsiębiorstwa i instytucje. Z funkcji tej wynika przepływ strumienia dóbr i usług z przedsiębiorstw do gospodarstw domowych i strumienia płatności z gospodarstw do przedsiębiorstw.

**Funkcja produkcyjna** przejawia się w tym, że gospodarstwa domowe są dostarczycielami czynników wytwórczych (pracy, kapitału i ziemi) dla tychże przedsiębiorstw i instytucji. Z funkcji tej wynika przepływ czynników wytwórczych z gospodarstw domowych (których są własnością) do przedsiębiorstw i przepływ dochodów, za udostępnienie tych czynników, z przedsiębiorstw do gospodarstw domowych.

W warunkach gospodarki naturalnej gospodarstwo samo wytwarzało środki potrzebne do zaspokojenia potrzeb członków rodziny. Zarówno funkcja produkcyjna, jak i konsumpcyjna były realizowane w obrębie gospodarstwa domowego.

W miarę rozwoju produkcji i wymiany towarowej następowało rozszerzenie zakresu potrzeb gospodarstw domowych i coraz trudniejsze stawało się ich zaspokajanie w ramach własnej produkcji. Członkowie gospodarstwa domowego zaczęli podejmować działalność zarobkową poza swoim gospodarstwem. W warunkach powszechnej gospodarki towarowej zjawisko to utrwaliło się. Uzyskiwane dzięki realizowaniu funkcji produkcyjnej środki na konsumpcję, to przede wszystkim dochody z pracy najemnej.

Część gospodarstw domowych dostarcza gospodarce również kapitału, bądź to drogą bezpośrednią (poprzez posiadanie własnych firm, uczestnictwo w spółkach, zakup papierów wartościowych) lub pośrednią (poprzez lokowanie oszczędności w bankach, które są następnie źródłem działalności kredytowej). Za udostępnienie gospodarce kapitału, gospodarstwa domowe otrzymują dochody w postaci zysków, dywidend lub procentów.

Gospodarstwa domowe mogą dostarczać przedsiębiorstwom również trzeciego czynnika produkcji, tj. ziemi, uzyskując w zamian dochód w postaci renty ekonomicznej.

Ograniczając się tylko do bezpośrednich zależności między przedsiębiorstwami a gospodarstwami domowymi można je zobrazować za pomocą poniższego schematu (rys. 3.1).

Zależności przedstawione na rysunku mają charakter dynamiczny. Zmiana jednych wielkości prowadzi do zmian w innych. Szczególnie silna zależność zachodzi tu między ilością pieniądza określonego w punktach 5 i 6. Jeśli wielkość dochodów gospodarstw domowych z tytułu wynagrodzeń rośnie, to rosnać również powinna wartość dóbr i usług oferowanych przez przedsiębiorstwa na rynek.

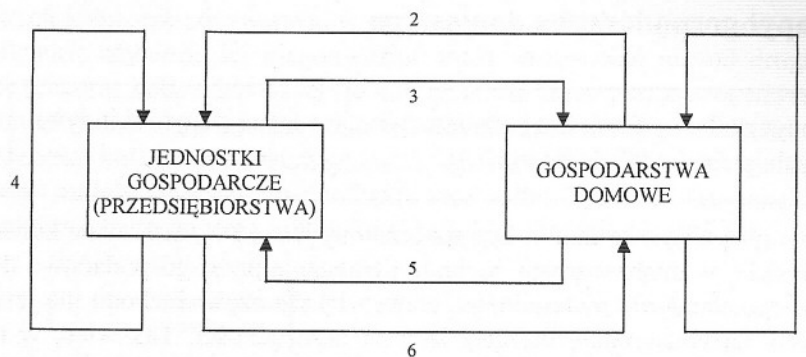
Z obiema wyżej omówionymi funkcjami ekonomicznymi gospodarstw domowych wiąże się konieczność podejmowania przez nie określonych decyzji. Decyzje wynikające z funkcji konsumpcyjnej kształtują ogólny popyt gospodarstwa domowego na dobra i usługi, decyzje wynikające zaś z funkcji produkcyjnej – kształtują podaż czynników wytwórczych, tj. pracy, kapitału i ziemi oraz kierunki ich rozmieszczenia.

Poszcze  
1 – prac  
2 – siła  
3 – dobr  
4 – środ  
5 – pieni  
prze  
6 – pieni  
dars  
Rys

Poz  
funkcj  
cję wy  
proble  
Z p  
znacze  
stawow  
wierają  
Każ  
jego czl  
ru: rod  
i poziom  
swobod  
pobudz  
ogranic  
budżeto

Jakie fu





Poszczególne liczby na rysunku oznaczają:

- 1 – praca związana z obsługą potrzeb gospodarstwa domowego,
- 2 – siła robocza na rynku pracy,
- 3 – dobra i usługi konsumpcyjne sprzedawane gospodarstwom domowym,
- 4 – środki produkcji sprzedawane innym przedsiębiorstwom,
- 5 – pieniądze konieczne na wydatki gospodarstw domowych na dobra i usługi oraz dochody przedsiębiorstw z tytułu sprzedaży dóbr i usług,
- 6 – pieniądze związane z wydatkami przedsiębiorstw na wynagrodzenia oraz dochody gospodarstw domowych z tytułu otrzymanych wynagrodzeń.

Rys. 3.1. Przebieg bezpośrednich zależności między jednostkami gospodarczymi (przedsiębiorstwami) a gospodarstwami domowymi

Poza funkcjami ekonomicznymi gospodarstwa domowe pełnią też ważne **funkcje społeczne: funkcję reprodukcyjną** (reprodukcja biologiczna) i **funkcję wychowawczą**. Analiza tych funkcji nie mieści się w ramach omawianej tu problematyki.

Z powyższych rozważań wynika, że gospodarstwa domowe mają ogromne znaczenie jako podmioty gospodarcze w gospodarce rynkowej. Nabywając podstawową część oferowanych na rynku dóbr i usług, gospodarstwa domowe wywierają istotny wpływ na makroekonomiczne procesy gospodarcze.

Każde gospodarstwo domowe dąży do optymalnego zaspokojenia potrzeb jego członków. Niezbędnym warunkiem realizacji tego celu jest swoboda wyboru: rodzaju i miejsca pracy, struktury rzeczowej zakupu dóbr i usług, kierunku i poziomu wykształcenia młodych członków rodziny etc. Tylko w warunkach swobody wyboru gospodarstwa domowe mogą realizować swoje preferencje, co pobudza je do maksymalizowania dochodu. Swoboda wyboru może być jednak ograniczona. Wynika to np. z sytuacji na rynku pracy (bezrobocie), ograniczeń budżetowych gospodarstwa domowego, oferty podaźowej na rynku dóbr i usług.

Jakie funkcje pełni gospodarstwo domowe?



### 3.2. Popyt gospodarstwa domowego

Popyt rynkowy na dobra konsumpcyjne jest sumą popytów indywidualnych gospodarstw domowych.



Popyt gospodarstwa domowego uzależniony jest od wydatków na konsumpcję. Jednakże, w miarę wzrostu dochodu i osiągania przez gospodarstwo domowe pewnego standardu materialnego, coraz większa część dochodu nie jest wydatkowana na konsumpcję bieżącą, lecz na oszczędności. Tak więc, w miarę wzrostu dochodu, **skłonność do konsumpcji** maleje, a rośnie **skłonność do oszczędzania**<sup>8</sup>.

W teorii zakłada się, że gospodarstwo domowe to podmiot racjonalny, postępujący zgodnie z zasadami racjonalnego gospodarowania.

Każde gospodarstwo domowe prowadzi swoisty **rachunek ekonomiczny**, który polega na kalkulowaniu jak najkorzystniejszego stosunku nakładów do uzyskiwanych efektów. Wiąże się to z nieustannym dokonywaniem wyborów i podejmowaniem różnych decyzji.



Przy danych cenach różnych dóbr rynkowych i danym dochodzie konsument dokona takiego wyboru, by osiągnąć największe zadowolenie, przyjemność czy satysfakcję, które określamy ogólnym mianem **użyteczności**.

Użyteczność jest kategorią subiektywną, pomimo to można się nią posługiwać w analizie wyborów konsumenta. Użyteczność danego dobra zależy od jego ilości oraz od ilości innych dóbr komplementarnych i substytucyjnych. Ponadto, ten sam towar dla jednego konsumenta może mieć bardzo wysoką użyteczność, a dla innego może nie mieć jej wcale.

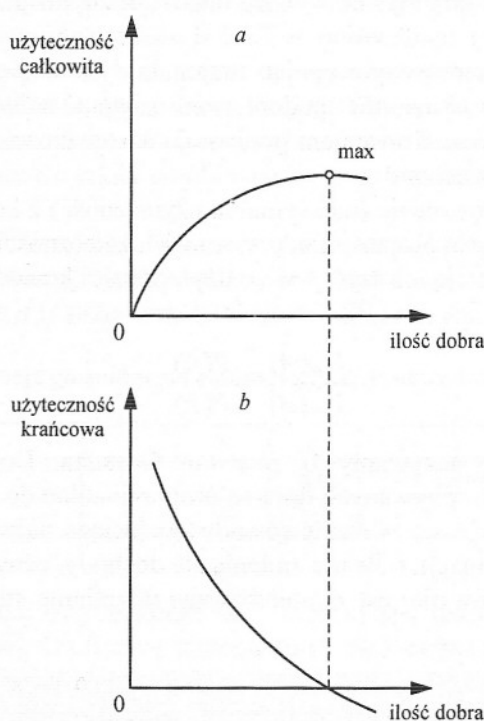
Zadowolenie (korzyść), jakie uzyskuje konsument z konsumpcji każdej kolejnej jednostki tego samego dobra lub usługi, nazywa się **użytecznością krańcową**. Suma użyteczności krańcowych to **użyteczność całkowita**, tj. suma zadowolenia z konsumpcji lub posiadania wszystkich jednostek danego dobra.



Użyteczność krańcowa kolejnych jednostek konsumowanego dobra nie jest jednakowa – dla różnych konsumentów może być różna. Z reguły użyteczność

<sup>8</sup> Skłonność do konsumpcji =  $\frac{\text{wydatki na konsumpcję}}{\text{dochód ogółem}}$ ; skłonność do oszczędzania =  $\frac{\text{dochód zaoszczędzony}}{\text{dochód ogółem}}$ .

kolejnych jednostek zużywanego w określonym czasie dobra jest coraz to mniejsza. Spadek użyteczności niekoniecznie musi następować już od drugiej jednostki (czasem kilka pierwszych jednostek może mieć jednakową użyteczność lub nawet może ona wzrastać), ale wcześniej czy później ma miejsce spadek użyteczności kolejnych konsumowanych jednostek. Prawidłowość tę nazywamy **prawem malejącej użyteczności krańcowej**, albo I prawem Gossena<sup>9</sup>. Zależność między użytecznością całkowitą i krańcową przedstawia rysunek 3.2.



Rys. 3.2. Krzywe użyteczności całkowitej (a) i krańcowej (b)

Użyteczność krańcowa jest malejącą funkcją ilości danego dobra. W miarę powiększania się ilości konsumowanego dobra, użyteczność całkowita wzrasta. Wzrost ten jest jednak mniej niż proporcjonalny, ponieważ użyteczność krańcowa kolejnych jednostek maleje. Można nawet przyjąć, iż po przekroczeniu pewnej wielkości konsumpcji, dalsze zwiększanie konsumowania danego dobra znacznie przynosić konsumentowi zadowolenie negatywne (niezadowolenie).

<sup>9</sup> Heinrich Gossen (1810–1858) – ekonomista niemiecki, prekursor psychologicznego kierunku w ekonomii.



Użyteczność krańcowa będzie wówczas ujemna, a użyteczność całkowita znacznie spadać.

Konsument dążący do uzyskania maksymalnych korzyści z konsumpcji, będzie ją zwiększał aż do momentu, w którym użyteczność krańcowa zrówna się z zerem.

Powyżej analizowaliśmy zachowanie gospodarstwa domowego nabywającego tylko jedno dobro. Wiadomo, że gospodarstwo domowe rozporządzając pewnym dochodem musi dokonywać wyboru między różnymi dobrami, o zróżnicowanych cenach.

Gospodarstwo domowe postępując racjonalnie stara się dokonać takiego wyboru, aby zgodnie ze swoimi upodobaniami osiągnąć najwyższą użyteczność z konsumowanych dóbr. Konsument porównuje użyteczności dóbr, które zdecydował się kupić, z ich cenami.

Maksymalne zadowolenie (maksymalną użyteczność) z konsumpcji dobra  $A$  i  $B$  konsument osiąga wówczas, kiedy stosunek użyteczności krańcowych tych dóbr zrówna się z relacją ich cen. A więc użyteczności krańcowe ( $U_k$ ) tych dóbr są proporcjonalne do ich cen ( $P$ ):

$$\frac{U_k(A)}{U_k(B)} = \frac{P(A)}{P(B)}$$

Prawidłowość tę nazywamy **II prawem Gossena**. Dopóki użyteczności krańcowe wszystkich nabywanych dóbr są proporcjonalne do ich cen, gospodarstwo domowe znajduje się w stanie równowagi (osiąga największą „sumę” zadowolenia). W tej sytuacji, o ile nie zmieniają się dochody, ceny, moda, gusty etc., gospodarstwo domowe nie jest zainteresowane w zmianie struktury dokonywanych zakupów.

1. Co rozumiesz przez użyteczność krańcową i całkowitą?
2. Na czym polega istota I i II prawa Gossena?



### 3.3. Wybór pomiędzy dobrami

Omówiliśmy wyżej prawidłowość malejącej użyteczności krańcowej. Zastanówmy się obecnie, w jaki sposób możemy określić wielkość tej użyteczności oraz wielkość różnic pomiędzy użytecznościami kolejnych jednostek konsumowanego dobra. Powstaje problem znalezienia miernika użyteczności.

W tradycyjnym ujęciu, użyteczności różnych dóbr i usług przypisywano konkretne wartości liczbowe. Jest to niezwykle skomplikowane, zwłaszcza, że mierzenie użyteczności za pomocą konkretnych liczb jest w znacznym stopniu dowolne.

Współczesna mikroekonomia traktuje użyteczność nie jako konkretną wielkość liczbową, lecz jako kategorię porządkową – opiera się na założeniach dotyczących preferencji konsumenta. W tym znaczeniu użyteczność odzwierciedla **uporządkowany system preferencji**<sup>10</sup>.

Preferencje przejawiają się w aktach wyboru konsumenta, który rozporządzając ograniczonym dochodem potrafi – porównując użyteczności różnych dóbr i ich kombinacje – wybrać pewne dobra, a z innych zrezygnować. Konsument potrafi zdecydować, które z kombinacji dóbr są dla niego obojętne, czyli jednakowo użyteczne. Dążąc do maksymalizacji użyteczności, w swoich wyborach będzie dążył on do takiej kombinacji dóbr, która da mu możliwie największe zadowolenie.

Założmy, że analizujemy tygodniową konsumpcję dwóch dóbr – warzyw i owoców i że kombinacje ich konsumpcji dają konsumentowi takie samo zadowolenie. Kombinacje te przedstawia tabela 3.1.

**Tabela 3.1. Preferencje gospodarstwa domowego dotyczące owoców i warzyw**

Kombinacje	<i>A</i>	<i>B</i>	<i>C</i>	<i>D</i>	<i>E</i>
owoce (w kg)	1	2	3,5	5,5	7
warzywa (w kg)	7	5	3	1,5	0,5

Zestawienie ilościowych kombinacji konsumpcji dwóch dóbr nosi nazwę **szeregu obojętności**. Graficznie szereg obojętności można przedstawić za pomocą **krzywej obojętności**  $U_1$  (rys. 3.3).

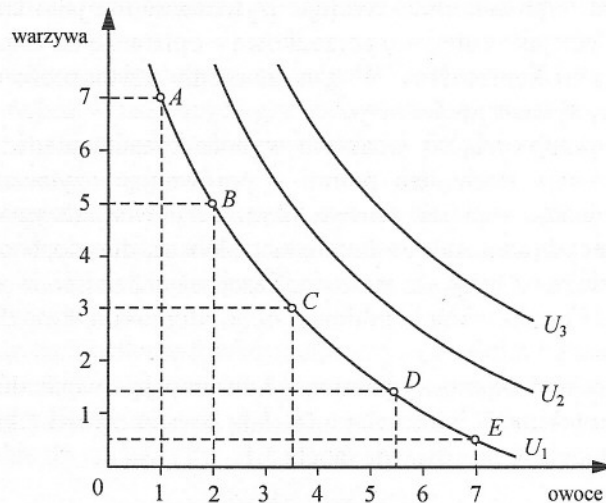
**Krzywa obojętności** przedstawia wszystkie kombinacje ilościowe dwóch dóbr, które dla konsumenta są obojętne.



Z powyższego przykładu liczbowego wynika, że konsument jest tak samo zadowolony, gdy spożywa 1 kg owoców i 7 kg warzyw, jak i wówczas, gdy spożywa 3,5 kg owoców i 3 kg warzyw. Konsumuje on jeszcze wiele innych dóbr, ale ich kombinacje są tak samo uporządkowane według jednakowej skali zadowolenia. Chcąc jednak zwiększyć konsumpcję jednego dobra (owoców), musi

<sup>10</sup> Pojęcie systemu preferencji wprowadził do ekonomii Vilfredo Pareto (1848–1923), profesor ekonomii na uniwersytecie w Lozannie, główny przedstawiciel „matematycznej szkoły lozańskiej” w teorii ekonomii.

równocześnie zmniejszyć konsumpcję dobra innego (warzyw). W rezultacie krzywa obojętności ma nachylenie negatywne, wypukłe w stosunku do początku układu współrzędnych.



Rys. 3.3. Krzywe obojętności

Na podstawie innych szeregów obojętności, reprezentujących np. większe ilości obu dóbr, możemy wykreślić kolejno krzywe obojętności  $U_2$ ,  $U_3$  i dalsze. Krzywych obojętności może być nieskończenie wiele.

Istnieje zatem cała rodzina krzywych obojętności, które narysowane w jednym układzie współrzędnych tworzą tzw. **mapę obojętności**, albo mapę potrzeb gospodarstwa domowego.



Podczas gdy punkty leżące na jednej krzywej obojętności reprezentują jednakowy poziom użyteczności, punkty leżące na różnych krzywych reprezentują różny poziom użyteczności kombinacji tych samych dóbr. W miarę wzrostu dochodów, które decydują o możliwościach zakupów (przy innych warunkach nie zmienionych), gospodarstwo domowe może przechodzić na coraz wyższe krzywe obojętności, reprezentujące większe ilości konsumowanych dóbr, czyli wyższe poziomy użyteczności. Konsument dążąc do uzyskania coraz większej użyteczności (satysfakcji), stara się znaleźć na jak najwyższej krzywej obojętności.

Co przedstawia krzywa obojętności konsumenta?





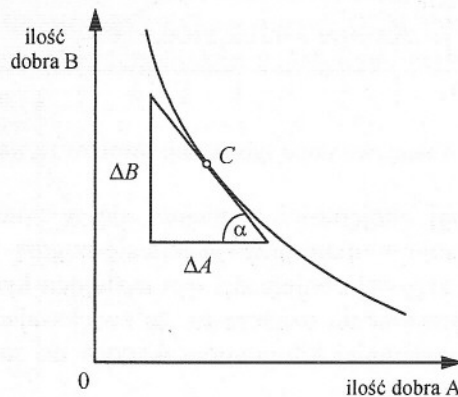
### 3.4. Krańcowa stopa substytucji

Negatywne nachylenie krzywych obojętności oznacza, że zwiększenie konsumpcji jednego dobra wymaga zmniejszenia konsumpcji dobra drugiego. Między dwoma dobrami istnieje więc stosunek substytucyjności.

Miernikiem efektu substytucyjnego jest **krańcowa stopa substytucji**, która określa stosunek przyrostu konsumpcji jednego dobra do ubytku innego dobra w sytuacji, kiedy konsument pozostaje na tej samej krzywej obojętności.



W każdym punkcie krzywej obojętności można wyznaczyć krańcową stopę substytucji. Do dowolnie wybranego punktu na krzywej obojętności (np.  $C$ ) przeprowadzamy linię styczną i obliczamy jej nachylenie (rys. 3.4).



Rys. 3.4. Krańcowa stopa substytucji

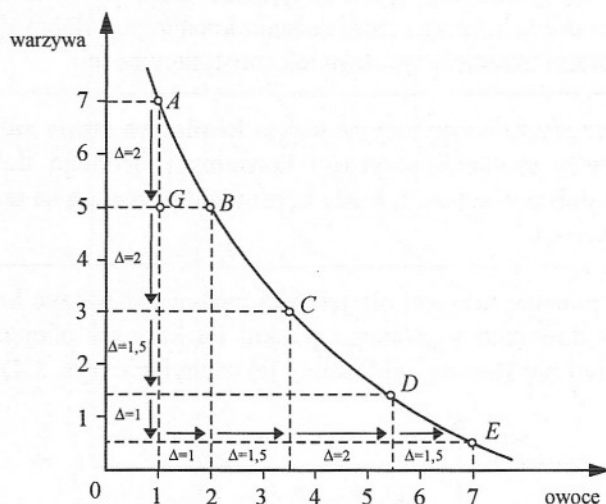
Krańcową stopę substytucji możemy (na podstawie powyższego rysunku) wyrazić wzorem:

$$KSS = \frac{-\Delta B}{\Delta A} = \operatorname{tg} \alpha$$

Znak „-” we wzorze przed  $\Delta B$  oznacza, że ilość dobra  $B$  ulega zmniejszeniu. Dla uproszczenia będziemy posługiwać się wartością bezwzględną tego stosunku.

Nawiązując do poprzedniego przykładu liczbowego, możemy obliczyć krańcowe stopy substytucji dla konsumpcji warzyw i owoców (rys. 3.5). Nachylenie krzywej obojętności w stosunku do osi odciętych pomiędzy punktami  $A$  i  $B$  jest stosunkiem odcinka  $AG$  do  $GB$  i równa się 2. Oznacza to, że w celu zwiększenia

konsumpcji owoców o 1 kg należy zrezygnować z 2 kg warzyw. W ten sam sposób możemy wyznaczyć krańcowe stopy substytucji dla pozostałych punktów położonych na analizowanej krzywej obojętności.



Rys. 3.5. Krańcowa stopa substytucji owoców za warzywa

Nachylenie krzywej obojętności zmniejsza się w miarę przesuwania się w dół po krzywej i rośnie w miarę przesuwania się w górę. Dlatego cechą charakterystyczną każdej krzywej obojętności jest **malejąca krańcowa stopa substytucji**. W naszym przykładzie oznacza to, że zwiększając konsumpcję owoców, potrzebujemy coraz mniej kilogramów warzyw do zastąpienia ich kolejnymi kilogramami owoców.

O czym informuje krańcowa stopa substytucji?



### 3.5. Ograniczenia wyboru gospodarstwa domowego

Z przeprowadzonych powyżej rozważań wynika, że każde gospodarstwo domowe chciałoby się znaleźć na krzywej obojętności najbardziej odległej od początku układu współrzędnych. Jednak wybory, których konsument dokonuje zgodnie ze swoimi preferencjami, napotykają na **obiektywne ograniczenia**, wynikające z wysokości rozporządzalnego **dochodu** oraz **poziomu cen** rynkowych nabywanych dóbr i usług.

Ro  
za pra  
centy,  
gospod  
Pr  
stwa d  
dóbr g  
Za  
pienię  
spodar  
zrygn  
z zaku  
ilości  
Zilustr  
natywy  
otrzym  
ścieżka

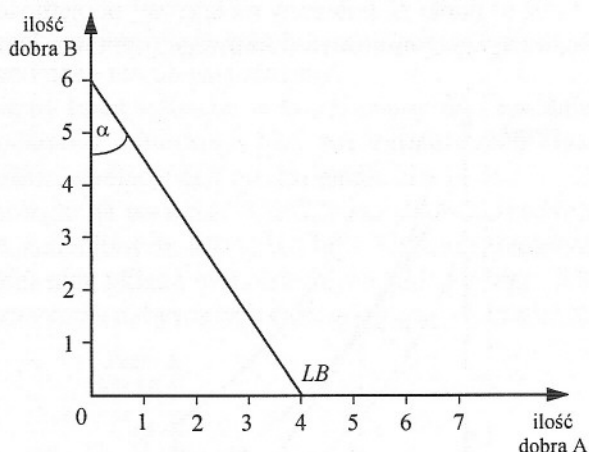
L  
(A i B  
dany

" P  
(1904-1  
szerokie  
dorobku

Rozporządzalny dochód gospodarstwa domowego zależy od wynagrodzeń za pracę (dochody płacowe) oraz dochodów pozapłacowych (dywidendy, procenty, dochody od nieruchomości, spadki etc.). Z kolei po stronie rozchodów gospodarstwa znajdują się wydatki na zakup dóbr i usług oraz oszczędności.

Przyjmijmy upraszczające założenie, że cały dochód pieniężny gospodarstwa domowego jest wydatkowany na zakup dóbr  $A$  i  $B$  oraz że na ceny tych dóbr gospodarstwo domowe nie ma wpływu.

Założmy, że dzienny dochód gospodarstwa domowego wynosi 60 jednostek pieniężnych, cena dobra  $A$  – 15 jednostek pieniężnych, dobra zaś  $B$  – 10. Gospodarstwo domowe może więc zakupić 4 jednostki dobra  $A$ , i całkowicie zrezygnować z zakupu dobra  $B$ , lub 6 jednostek dobra  $B$  i całkowicie zrezygnować z zakupu dobra  $A$ . Może też przy zakupie tych dóbr dokonać innych kombinacji ilościowych, ale muszą się one zmieścić w granicach 60 jednostek pieniężnych. Zilustrujmy ten przykład na wykresie (rys. 3.6). Pierwsze dwie dostępne alternatywy zakupu przenosimy na osie współrzędnych, łączymy punkty 4 i 6 i otrzymujemy tzw. **linię budżetu** (linię ograniczenia budżetowego), zwaną też **ścieżką cen**<sup>11</sup>. Przyjmuje ona nachylenie negatywne (ujemne).



Rys. 3.6. Linia budżetu (ścieżka cen)

**Linia budżetowa konsumenta (LB)** pokazuje kombinacje dóbr ( $A$  i  $B$ ), które mogą być zrealizowane przez gospodarstwo domowe przy danym dochodzie pieniężnym i danych cenach.



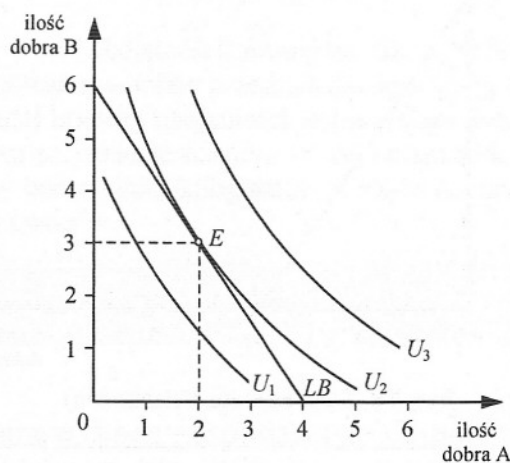
<sup>11</sup> Pojęcie krańcowej stopy substytucji oraz ścieżki cen wywodzi się od Richarda Hicksa (1904–1989) – ekonomisty angielskiego, teoretyka ogólnej równowagi ekonomicznej, zwolennika szerokiego stosowania matematyki w analizie ekonomicznej. W swoich pracach nawiązywał on do dorobku matematycznej szkoły lozańskiej.



Każdy punkt na ścieżce cen wyczerpuje cały dochód gospodarstwa domowego. Linia budżetu oddziela kombinacje osiągalne od nieosiągalnych. W przestrzeni trójkątnej, poniżej linii budżetu, znajdują się wszystkie kombinacje osiągalne dla gospodarstwa domowego (przy danym dochodzie i danych cenach obydwu dóbr). Każda kombinacja konsumpcji dobra  $A$  i  $B$  znajdująca się powyżej linii budżetu (przy naszych założeniach) jest nieosiągalna, chyba że zmieni się wielkość dochodu lub ceny nabywanych dóbr.

**Nachylenie linii budżetowej** wyznaczone jest przez stosunek ceny dobra  $A$  do ceny dobra  $B$ , czyli przez  $\tan \alpha$ . W naszym przypadku ten stosunek wynosi 1,5 (15:10). Kąt nachylenia linii budżetu jest więc równy relacji cen dwóch wzajemnie zastępujących się dóbr.

Konsument, uwzględniając swoje preferencje dotyczące kombinacji dóbr możliwych do osiągnięcia, poszukuje sytuacji optymalnej, która da mu maksimum zadowolenia (korzyści) z konsumpcji. Podejmując decyzję o zakupie, gospodarstwo domowe wybierze taki punkt na ścieżce cen, który jest równocześnie punktem na najwyższej, dostępnej dla niego, krzywej obojętności. Warunki te spełnia **punkt styczności** ścieżki cen  $LB$  z krzywą obojętności. Na przedstawionym rysunku 3.7 jest to punkt  $E$ , położony na krzywej obojętności  $U_2$ . Punkt ten jest punktem **równowagi gospodarstwa domowego** (optimum konsumenta).



Rys. 3.7. Optimum konsumenta

**Równowagę gospodarstwa domowego** przedstawia punkt styczności ścieżki cen z możliwie najwyższą położoną krzywą obojętności.



Z ry  
E, kupuj  
cej korz  
przy ję  
Naw  
możemy  
i B są r

1. Co to
- układ
2. W jak
- go?

### 3.6. Wp na linie

Powy  
stwa dom  
Prze  
chodów  
Gdy doch  
suwa się  
warunka  
w kierun  
przypadk

Z rysunku wynika, że gospodarstwo domowe osiąga równowagę w punkcie  $E$ , kupując 3 jednostki dobra  $B$  i 2 jednostki dobra  $A$ . Odniesie wówczas najwięcej korzyści. Gospodarstwo domowe wolałoby znaleźć się na krzywej  $U_3$ , ale przy jego dochodach i cenach dóbr  $A$  i  $B$  nie jest to obecnie możliwe.

Nawiązując do II prawa Gossena (o którym mowa powyżej, w punkcie 3.2) możemy stwierdzić, że w punkcie  $E$  relacje krańcowych użyteczności dobra  $A$  i  $B$  są równe relacjom ich cen.

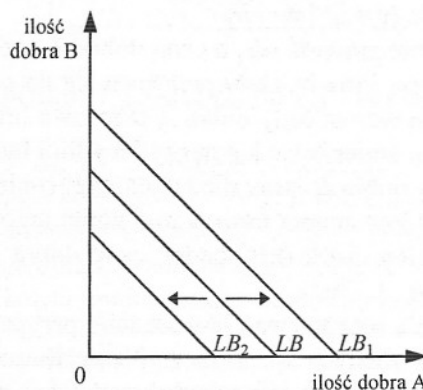
1. Co to jest linia budżetu i od czego zależy jej nachylenie w stosunku do układu współrzędnych?
2. W jakich warunkach występuje stan równowagi gospodarstwa domowego?



### 3.6. Wpływ zmian dochodów oraz cen dóbr i usług na linię budżetu

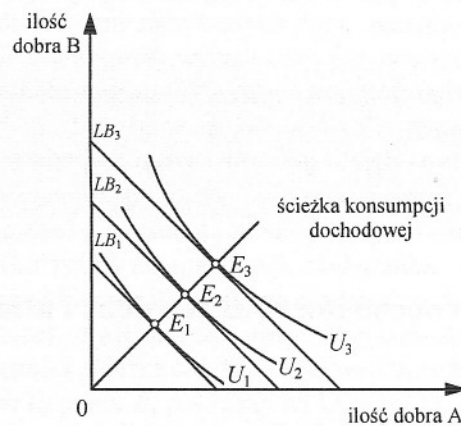
Powyżej omawialiśmy linię budżetu przy założeniu, że dochód gospodarstwa domowego i ceny nie ulegają zmianie.

Przeanalizujmy teraz sytuację, w której mamy do czynienia ze **zmianą dochodów** gospodarstwa domowego przy **nie zmienionych cenach** dóbr  $A$  i  $B$ . Gdy dochód rośnie, a relacje cen nie zmieniają się, wówczas linia budżetu przesuwa się równoległe na prawo ( $LB_1$ ). Gdy zaś dochód spada, przy pozostałych warunkach nie zmienionych, wówczas linia budżetu przesuwa się równoległe w kierunku początku układu współrzędnych ( $LB_2$ ) – rys. 3.8. W pierwszym przypadku łączna suma nabywanych dóbr wzrośnie, w drugim zaś spadnie.



Rys. 3.8. Zmiany położenia linii budżetu na wskutek zmiany dochodów

Wzrost dochodów pozwala gospodarstwu domowemu osiągać coraz to wyższe krzywe obojętności, zapewniające większe zużycie obydwu dóbr ( $A$  i  $B$ ), wyższą użyteczność całkowitą. Jeśli połączymy punkty równowagi konsumenta  $E_1$ ,  $E_2$ ,  $E_3$ , otrzymamy tzw. **ścieżkę wzrostu dochodów gospodarstwa domowego** (ścieżka konsumpcji dochodowej) – rys. 3.9.



Rys. 3.9. Ścieżka wzrostu dochodów gospodarstwa domowego

**Ścieżka konsumpcji dochodowej** pokazuje reakcje konsumenta na zmiany dochodu przy założeniu stałości cen nabywanych dóbr.



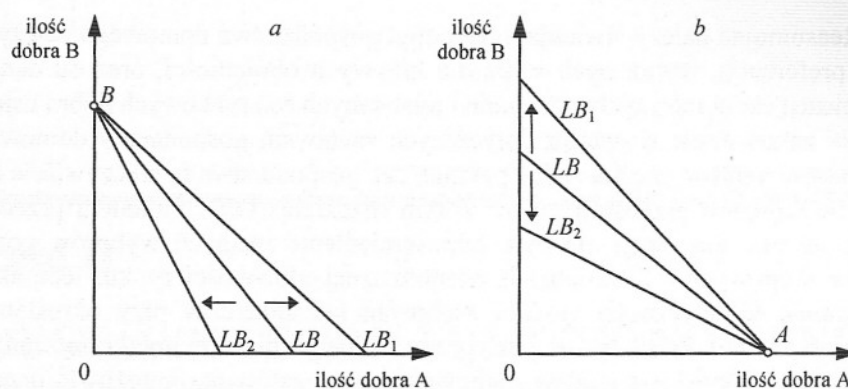
Ponieważ w rzeczywistości nie tylko zmienia się poziom dochodu konsumenta, ale także relacje cen nabywanych dóbr i usług na rynku, linia budżetu zmienia swoje położenie (rys. 3.10a i b).

Gdy cena dobra  $B$  nie zmienia się, a cena dobra  $A$  spada, przy niezmienionym dochodzie, wówczas linia budżetu przesuwa się na prawo, wzdłuż osi odciętych ( $LB_1$ ), natomiast wzrost ceny dobra  $A$  przesuwa linię budżetową w lewo ( $LB_2$ ). Za każdym razem zmienia się kąt nachylenia linii budżetu (rys. 3.10a).

Z kolei wzrost ceny dobra  $B$  (przy niezmienionej cenie dobra  $A$  i stałym dochodzie) spowoduje, że konsument może kupić mniej tego dobra i linia budżetu przesunie się w dół ( $LB_2$ ), natomiast spadek ceny dobra  $B$  przesunie linię budżetu w górę ( $LB_1$ ) – rys. 3.10b.

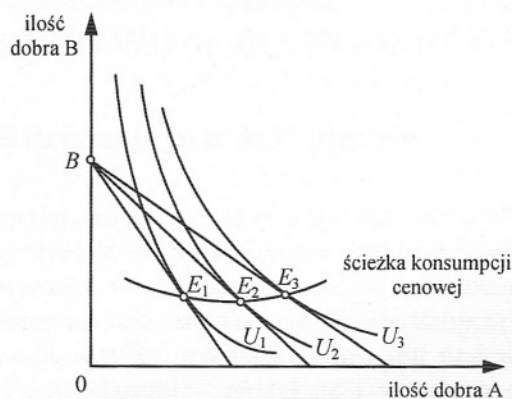
Można tu oczywiście rozpatrywać jeszcze inne przypadki, np. równoczesne zmiany cen obu dóbr w różnych kierunkach. Wówczas zmieni się odpowiednio nachylenie linii budżetu, która będzie przedstawiała inne proporcje nabycia obu dóbr przy tym samym dochodzie gospodarstwa domowego.





Rys. 3.10. Zmiany nachylenia linii budżetu: *a* – przy zmianie ceny dobra *A*,  
*b* – przy zmianie ceny dobra *B*

Spróbujmy jeszcze wykreślić punkty optimum konsumenta przy założeniu, że zmienia się cena dobra *A*, przy stałej cenie dobra *B* i stałym dochodzie (rys. 3.11).



Rys. 3.11. Ścieżka konsumpcji cenowej

Punkty równowagi  $E_1$ ,  $E_2$ ,  $E_3$  będą się zmieniać w zależności od punktu styczności linii budżetu z kolejnymi krzywymi obojętności  $U_1$ ,  $U_2$  i  $U_3$ . Łącząc ze sobą te punkty równowagi zbudujemy **cenową ścieżkę konsumpcji**, czyli linię konsumpcji uwzględniającą zmianę ceny dobra *A*. Analogicznie też możemy wykreślić ścieżkę konsumpcji cenowej względem zmiany ceny dobra *B*.

**Ścieżka konsumpcji cenowej** pokazuje reakcje konsumenta na zmiany ceny jednego dobra przy stałej cenie dobra drugiego i przy stałym dochodzie.

Reasumując należy stwierdzić, że popyt gospodarstwa domowego zależy od jego preferencji, wyrażonych w formie krzywych obojętności, oraz od danych ograniczeń ekonomicznych – dochodu i relatywnych cen rynkowych dóbr i usług.

Na zakończenie rozważań dotyczących zachowań gospodarstw domowych jako konsumentów, można zadać pytanie, czy gospodarstwa te rzeczywiście kierują się regułami przedstawionymi w tym rozdziale? Otóż zadaniem przedstawionych tutaj koncepcji nie było odzwierciedlenie realnych wyborów gospodarstw domowych, w warunkach ekonomicznej złożoności rynku, lecz skonstruowanie teoretycznego modelu zachowań konsumentów przy określonych założeniach. Wiadomo, model jest uproszczonym i abstrakcyjnym obrazem rzeczywistości. Modelowa analiza zachowań konsumentów ma umożliwić przewidywanie zmian w postępowaniu gospodarstw domowych oraz przewidywanie ekonomicznych skutków tych zmian. Tak więc analiza modelowa może służyć potrzebom praktyki gospodarczej.

Co przedstawia ścieżka konsumpcji dochodowej, a co ścieżka konsumpcji cenowej? Przy jakich założeniach są one wyznaczane?



Część

POD  
PRZ

Rozdz

PRZE

4.1. Poj

Ekono  
ce rynko  
ogólniejs  
uważmy,  
redystryb  
cym o a  
Uzasadni  
od którego

Prze  
wane. N  
nioną p  
nomiczn

<sup>12</sup> Cho  
jęciem.

<sup>13</sup> W ję  
potocznym